

Marta Bykas-Strękowska  
Rafał Wierchosławski

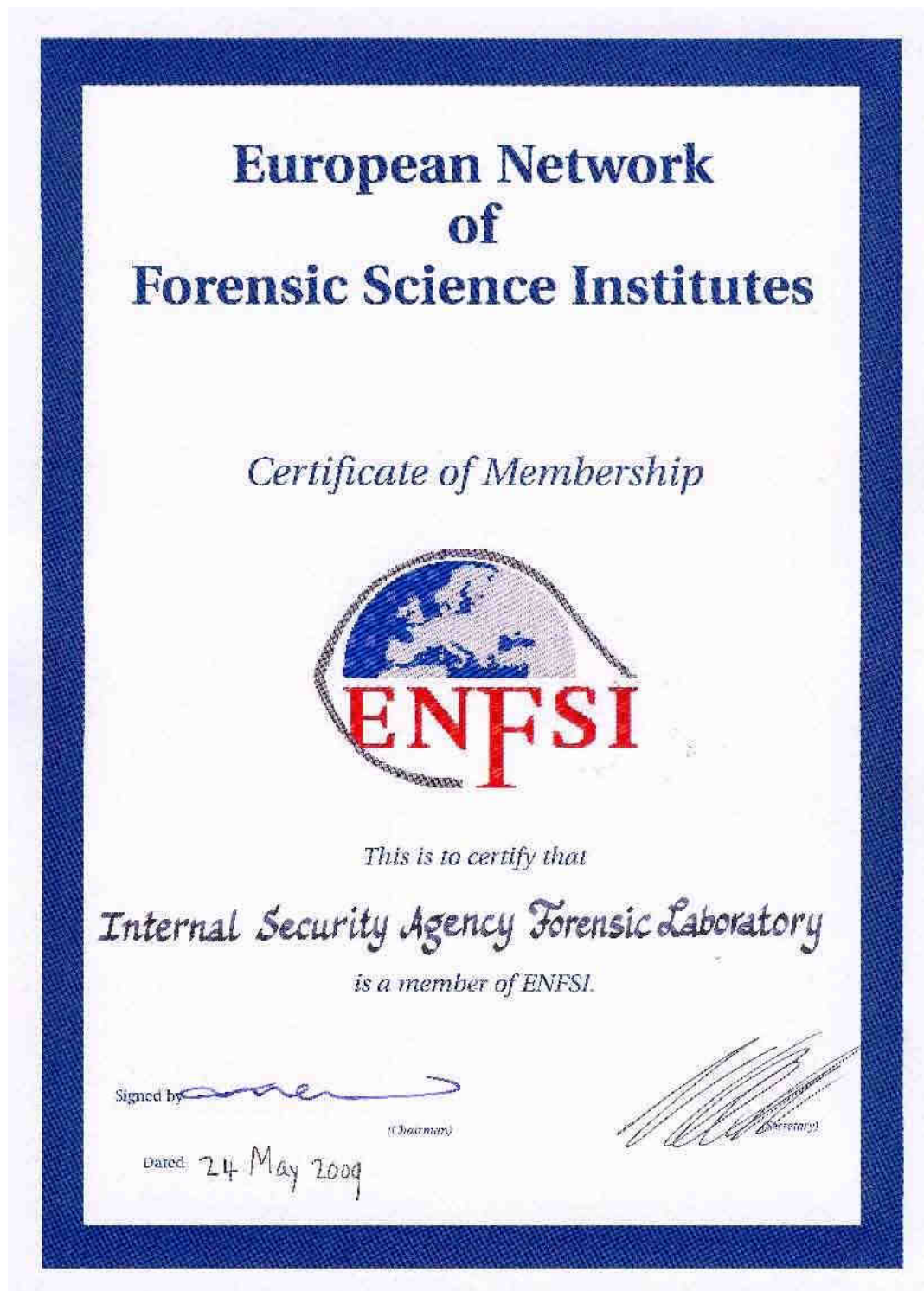
## Agencja Bezpieczeństwa Wewnętrznego w kręgach członków Europejskiej Sieci Laboratoriów Kryminalistycznych

W dniach 25-28 maja 2009 r. w Ankarze odbyła się konferencja dyrektorów wiodących laboratoriów kryminalistycznych zrzeszonych w strukturach Europejskiej Sieci Laboratoriów Kryminalistycznych. Organizatorem i gospodarzem XI Konferencji ENFSI (ang. *European Network of Forensic Science Institutes* – Europejska Sieć Laboratoriów Kryminalistycznych) był Departament Kryminalistyki Żandarmerii Tureckiej (tur. *Jandarma Kryminal Daire Baskanligi* – JKDB). W obradach plenarnych uczestniczyło 76 przedstawicieli z 33 krajów.

Tegoroczna konferencja była szczególna dla Agencji Bezpieczeństwa Wewnętrznego z powodu przyjęcia Biura Badań Kryminalistycznych ABW (BBK ABW) – pierwszego laboratorium służb specjalnych – w kręgi członków Europejskiej Sieci Laboratoriów Kryminalistycznych.



Rys. 1 *European Network of Forensic Science Institutes*



Rys.2. Certyfikat członkostwa BBK ABW w Europejskiej Sieci Laboratoriów Kryminalistycznych

Na podstawie oceny wydanej przez audytorów ze Szwajcarii - Dyrektora Scientific Forensic Service /Stadtpolizei Zurich/ – członka Zarządu ENFSI oraz Czech - Dyrektora /Institute of Criminalistics Prague/, których wizytacja miała miejsce w laboratorium BBK ABW w dniu 19 maja 2009 r., a także pozytywnej rekomendacji przedstawicieli z CLK KGP i IES, wyników głosowania oraz opinii 54 reprezentantów laboratoriów członkowskich (Bruksela 26-27 marca 2009 r.), Zarząd podjął decyzję o przyjęciu z dniem 24 maja 2009 r. BBK ABW do ENFSI. Oficjalne wręczenie certyfikatu członkostwa BBK ABW w ENFSI (Rys. 2) oraz certyfikatu oficjalnego reprezentanta laboratorium BBK ABW Dyrektorowi Biura Badań Kryminalistycznych ABW przez przewodniczącego Zarządu ENFSI Davida Werrett'a było uwieńczeniem ponad rocznych zmagania funkcjonariuszy BBK w trakcie procedury aplikacyjnej. Zgodnie z obowiązującym instrumentem prawnym – Konstytucją ENFSI o członkostwo mogą się ubiegać laboratoria lub instytuty z krajów europejskich, które stanowią główne ośrodki realizacji opinii kryminalistycznych na potrzeby organów ścigania i wymiaru sprawiedliwości, po spełnieniu rygorystycznych kryteriów dotyczących:

- personelu,
- statystyki wydanych opinii,
- aktywności ekspertów w działalności badawczo – rozwojowej,
- współpracy naukowej z podmiotami zewnętrznymi o podobnym profilu działania,
- wdrażania systemu zarządzania w laboratorium (zaawansowanych i udokumentowanych projektów ubiegania się o akredytację w najbliższej przyszłości)
- statusu instytucji (podległość resortowa, wyodrębniona struktura organizacyjna).

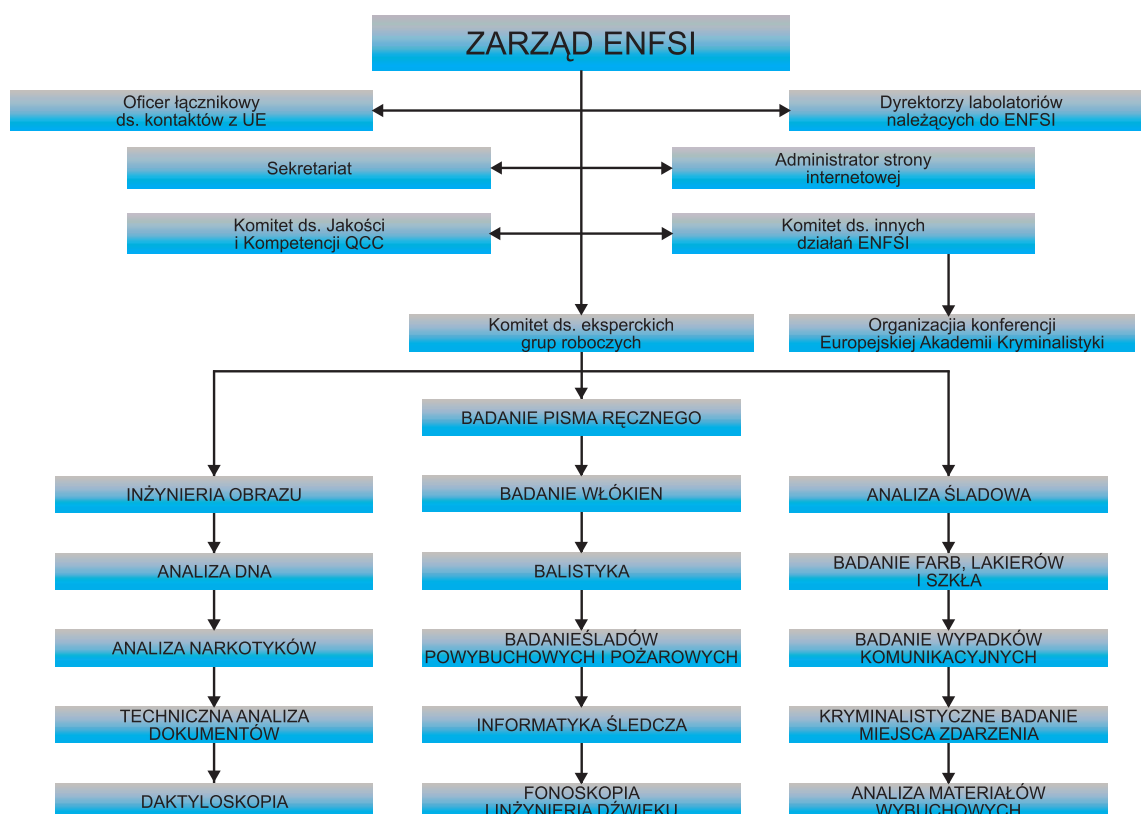
### ***Cele Europejskiej Sieci Laboratoriów Kryminalistycznych***

ENFSI powstało w 1995 r., kiedy to 15 laboratoriów europejskich powołało na mocy tzw. Memorandum Porozumienia formalną organizację o charakterze międzynarodowym. Obecnie Europejska Sieć Laboratoriów Kryminalistycznych funkcjonuje jako prężna organizacja zrzeszająca 57 członków reprezentujących 35 krajów. ENFSI posiada stały Sekretariat (obecnie w Hadze – Holandia), własną Konstytucję, budżet oraz możliwość korzystania z funduszy dotacyjnych Unii Europejskiej. ENFSI posiada status monopolisty Unii Europejskiej w zakresie doradztwa w dziedzinie kryminalistyki. Oznacza to, iż Europejska Sieć Laboratoriów Kryminalistycznych jest jedynym podmiotem opiniotwórczym i doradczym, bezpośrednio konsultującym się z Komisją Europejską oraz realizującym zlecenia w postaci opracowywania raportów oraz wydawania rekomendacji w dziedzinie szeroko pojętej kryminalistyki oraz zagrożeń międzynarodowych.

Nadrzędnym celem ENFSI jest zapewnienie optymalnych warunków rozwoju badań oraz efektywne popularyzowanie nauk sądowych na terenie Europy. Działające w ramach struktury organizacyjnej Europejskiej Sieci Laboratoriów Kryminalistycznych (Rys.3) grupy robocze stanowią platformę wymiany doświadczeń eksperckich w dziedzinie kryminalistyki, sygnalizowania problemów, harmonizacji badań, przygotowania propozycji tematów i decyzji pod obrady plenarne.

Tematyka tegorocznej konferencji była skoncentrowana wokół zagadnień związanych z kierowaniem laboratoriami kryminalistycznymi, zarządzanymi przez jakość zgodnie z normą PN-EN ISO/IEC 17025:2005. W trakcie sesji metodycznej zaprezentowano następującą tematykę:

1. Organizacja zabezpieczania śladów podczas oględzin prowadzonych na miejscu zdarzenia po eksplozji;
2. Znaczenie Europejskiej Akademii Nauk Sądowych;
3. Badania elektronicznych nośników danych – nowe wyzwania;
4. Sposoby postępowania z nadmierną ilością materiałów dowodowych nadesłanych do badań;
5. Komitet ds. Jakości i Kompetencji – przedstawienie raportu za lata 2008-2009 oraz planu na lata 2009-2010;
6. Studium na temat utrudnień współpracy oraz przepływu informacji pomiędzy Instytutami Nauk Sądowych;
7. Europejskie standardy analizy DNA – nowe inicjatywy;
8. Projekt mentorski EMFA;
9. Przyszłość daktyloskopii – rola grupy roboczej ENFSI w rozwoju daktyloskopii XXI wieku;
10. Raport Państwowej Akademii Nauk USA – „Przyspieszenie rozwoju nauk kryminalistycznych w USA”;
11. Wyniki ankiety Komitetu ds. Jakości i Kompetencji na rok 2008;
12. ENFSI a terroryzm międzynarodowy.



Rys.3. Struktura organizacyjna Europejskiej Sieci Laboratoriów Kryminalistycznych

## ***ENFSI a terroryzm międzynarodowy***

W obliczu narastającego zagrożenia terroryzmem międzynarodowym, wypracowanie spójnych procedur postępowania w przypadku incydentów terrorystycznych, w oparciu o ścisłą współpracę laboratoriów członkowskich stało się jednym z priorytetów ENFSI.

W raporcie opracowanym przez ENFSI na zlecenie Komisji Europejskiej zidentyfikowano i określono obecne utrudnienia we współpracy i wymianie informacji pomiędzy państwami i laboratoriami członkowskimi. Raport zawiera szereg zaleceń w zakresie usprawnienia wspólnych działań antyterrorystycznych, a w szczególności:

- współpracy laboratoriów członkowskich w celu osiągnięcia pełnej gotowości do realizacji ekspertyz w przypadku incydentów na skalę globalną,
- wzajemnego wsparcia udzielanego przez laboratoria członkowskie na miejscu lub miejscach zdarzenia, gdy ilość śladów do zabezpieczenia przekracza możliwości procesowe instytucji lokalnych,
- wymiany informacji (np. zamieszczanych w bazach danych) z dziedziny kryminalistyki pomiędzy państwami członkowskimi lub poszczególnymi laboratoriami,
- umożliwienia obiegu opinii eksperckich pomiędzy organami ścigania państw członkowskich w celu wsparcia czynności dochodzeniowo-śledczych,
- umożliwienia ekspertom składania zeznań w charakterze biegłego w sądach na terenie innego państwa członkowskiego.

Zgodnie z formułą konferencji odbyły się spotkania organizacyjne poświęcone bieżącym sprawom i działalności ENFSI. Do najważniejszych zagadnień statutowych, które zostały przedstawione przez Komitet ds. Jakości i Kompetencji (QCC) należy zaliczyć szereg projektów, których wdrożenie zapewni ujednoczenie i harmonizację pracy ekspertów kryminalistyki w wymiarze międzynarodowym poprzez:

1. opracowanie kryteriów oceny kompetencji, biegłości zawodowej i procedury nadawania uprawnień ekspertom kryminalistyki (egzamininy kompetencji),
2. stworzenie listy ekspertów i audytorów technicznych ENFSI,
3. przygotowanie wytycznych odnośnie walidacji i wdrażania nowych metod badawczych,
4. omówienie roli kontroli jakości (QA) i uzyskania akredytacji metod badawczych (największą trudność sprawia uzyskanie akredytacji w dziedzinie cyfrowej obróbki dźwięku i obrazu oraz badaniach poligraficznych).

Tradycyjnie spotkanie organizacyjne zakończyło się wyborami do nowego zarządu. Zgodnie z zasadą kadencyjności nowym przewodniczącym ENFSI został Jan De Kinder, Dyrektor Narodowego Instytutu Kryminalistyki i Kryminologii z Belgii. Desygnowanym na przewodniczącego ENFSI został Paweł Rybicki Dyrektor Centralnego Laboratorium Kryminalistycznego KGP. Zaplanowano również miejsce następnej konferencji, która odbędzie się 19-22 maja 2010 r. w Pradze.

## ***Podsumowanie***

Warto podkreślić ogromne znaczenie faktu przystąpienia pierwszego w Europie laboratorium służb specjalnych, reprezentowanego przez Biuro Badań Kryminalistycznych ABW do ENFSI. Obok pozytywnych aspektów o charakterze naukowo-badawczym i rozwojowym, przynależność do ENFSI z pewnością znacznie rozszerzy

zakres jakości badań kryminalistycznych wykonywanych w Agencji Bezpieczeństwa Wewnętrznego na rzecz organów ścigania i wymiaru sprawiedliwości. Ponadto, członkostwo ABW w Europejskiej Sieci Laboratoriów Kryminalistycznych otwiera nowe perspektywy rozwoju współpracy międzynarodowej w dziedzinie kryminalistyki, mającej na celu działalność antyterrorystyczną.

Z punktu widzenia BBK ABW, które nieustannie dąży do umocnienia i konsolidacji poziomu polskiej kryminalistyki, zarówno w kraju, jak i na świecie - jako wiarygodnego narzędzia wykrywczego i dowodowego, członkostwo w ENFSI zapewnia:

- wspieranie najwyższych standardów świadczenia usług kryminalistycznych,
- udział w grupach roboczych umożliwiające wymianę doświadczeń zawodowych na poziomie eksperckim z różnych dziedzin kryminalistyki,
- realizację międzynarodowych projektów naukowo-badawczych, finansowanych ze środków unijnych
- wypracowywanie metod i procedur w dziedzinach kryminalistyki, mających na celu przeciwdziałanie i wykrywanie zjawisk związanych z działalnością terrorystyczną,
- rozwój badań zgodnych z zasadami dobrej praktyki laboratoryjnej oraz międzynarodowych standardów, gwarantujących zapewnienie jakości badań i kompetencji osób je wykonujących,
- standaryzację metod badawczych oraz aparatury pomiarowej,
- harmonizację kontroli jakości i procedur akredytacyjnych,
- efektywne wdrażanie nowych metod i rozwiązań organizacyjnych w kryminalistyce,
- uczestnictwo w testach biegłości zawodowej (z ang. proficiency tests) ekspertów kryminalistyki,
- unifikację procedur, technik i rozwiązań,
- korzystanie z wszelkich możliwości zmierzających do usprawnienia zarządzania i poszerzania wiedzy specjalistycznej.